

Para más información puede comunicarse con la Oficina de Epidemiología e Investigación, ubicada en la Oficina #159, Edificio A, Departamento de Salud al teléfono 787-765-2929 ext. 3552 / 3556 y sus oficinas regionales:

- Región Aguadilla                    787-997-0155
- Región Arecibo                        787-879-3246
- Región Bayamón                    787-780-7973
- Región Caguas                        787-286-0880
- Región Fajardo                        787-801-5922
- Región Mayagüez                    787-831-0262
- Región Metropolitana              787-751-8381
- Región Ponce                         787-844-4682



Estado Libre Asociado de Puerto Rico  
Departamento de Salud

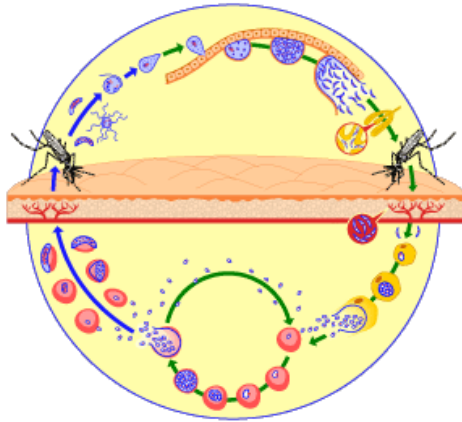
*Oficina de Epidemiología e Investigación*

## **MALARIA**

### **(Paludismo)**

Julio 2015

# MALARIA (Paludismo)



Es una enfermedad debida a la infección por el parásito **Plasmodium**. La infección con cualquiera de las especies de **Plasmodium** puede hacer que una persona se sienta muy enferma y si no es tratada a tiempo puede ser fatal. Es una de las principales causas de muerte y enfermedad en países en desarrollo, típicamente es encontrada en regiones cálidas del mundo (países subtropicales y tropicales). De acuerdo con la Organización Mundial de la Salud, la infección está presente en más de 100 países: en su mayoría en el África Subsahariana y el Sudeste Asiático.

## ¿Cuáles son los síntomas y el período de incubación (Período entre el contagio y los primeros síntomas)?

Los síntomas suelen manifestarse alrededor de 9-14 días para *P. falciparum*, de 12-18 días para *P. vivax* y *P. ovale*, y de 18-40 día para *P. malariae*, después de la picada del mosquito infectado, y son los siguientes:

- Fiebre
- Escalofríos violentos, súbitos
- Dolor de cabeza
- Convulsiones
- Dolores musculares
- Cansancio
- Náusea, vómito y diarrea también puede ocurrir

## ¿Cómo se transmite?

Este parásito se transmite al ser humano a través de la picada de un mosquito **Anopheles** hembra, a su vez, infectado. Una vez en la sangre el parásito viaja a el hígado y entra a las células de este para crecer y multiplicarse.

- La malaria no es transmitida persona a persona, o sea no se contrae malaria de contacto casual con una persona infectada.

## ¿Quién está a riesgo de contraerla?

Cualquier persona puede contraerla, la mayoría de los casos ocurren en residentes de países con transmisión de malaria y viajeros a estos países. En países donde la condición no es endémica (la no constante presencia de una enfermedad o agente infeccioso en un área geográfica), los casos pueden ocurrir en personas sin historial de viaje como resultado de malaria congénita y por introducción y transfusión de malaria.

## ¿Cómo se diagnostica y se trata esta enfermedad?

Se diagnóstica mediante una muestra de sangre en busca del parásito. La enfermedad es tratada con fármacos que interfieren con el ciclo vital o el metabolismo del parásito. La enfermedad debe ser tratada temprano en su curso.

## ¿Qué medidas de prevención se recomiendan?

La prevención se basa en evitar la exposición a los mosquitos y en un tratamiento agresivo a los pacientes infectados. Si viaja a un área donde la malaria no es habitual:

- Tome los medicamentos antimaláricos prescritos por su médico.
- Evite picadas: utilizando manga y pantalón largo.
- Aplíquese insecticida (seleccionar uno que contenga N-dietil-m-toluamida o DEET) en las partes descubiertas del cuerpo.